

Pomiary hałasu w roku 2011

Zgodnie z wytycznymi przygotowanymi przez Główny Inspektorat Ochrony Środowiska „Wojewódzki program monitoringu środowiska na lata 2010-2012” obejmował wykonanie w roku 2011 pomiarów hałasu w 10 punktach pomiarowych:

Obszar I – Zgierz

- punkt pomiaru dla określenia wskaźnika długookresowego (ZG 1) – usytuowany został przy ulicy Długiej, która jest fragmentem drogi krajowej nr 71 oraz stanowi jedną z dróg dojazdowych do Łodzi. Na terenie miasta przenosi ona część ruchu samochodów ciężarowych, ruch pojazdów wjeżdżających od strony Łodzi oraz ruch miejskiej komunikacji zbiorczej i okolicznych mieszkańców. Pomiarami objęto odcinek ok. 450 m od ulicy Sierakowskiego do granic miasta. Punkt pomiarowy zlokalizowany został w sąsiedztwie zabudowy mieszkalnej przy posesji nr 116.
- pomiar jednodobowy (ZG 2) – ul. Aleksandrowska stanowiąca kolejny fragment drogi krajowej nr 71 biegnący od ulicy Wiosny Ludów w kierunku południowo – zachodniej granicy miasta. Badaniami objęty został fragment drogi o długości 1700 m, punkt pomiarowy znajdował się na obszarze luźnej zabudowy mieszkalno-usługowej.
- pomiar jednodobowy (ZG 3) – ul. Piątkowska stanowiąca fragment drogi wojewódzkiej nr 702, dodatkowo w chwili obecnej stanowi ona jeden z wyjazdów ze Zgierza w kierunku autostrady A2. Pomiarami objęto fragment o długości ok. 450 m od wiaduktu kolejowego do północnej granicy miasta. Punkt pomiarowy umieszczono w sąsiedztwie luźnej zabudowy mieszkalno-usługowej przy skrzyżowaniu z ulicą Marii Pawlikowskiej Jasnorzewskiej.

Obszar II – Zduńska Wola

- punkt pomiaru dla określenia wskaźnika długookresowego (ZD 1) – ul. Łaska na wysokości nr 33. Ulica ta jest jednym z fragmentów drogi powiatowej nr 4929 E na terenie miasta Zduńska Wola, wzdłuż ulicy znajduje się głównie zabudowa mieszkalno-usługowa oraz handlowa. Pomiarami objęty został odcinek ulicy o długości ok. 200 metrów pomiędzy ulicami Kilińskiego a Szkolną.,
- pomiar jednodobowy (ZD 2) – ul. Kilińskiego, pomiarami objęto odcinek ulicy długości 300 metrów leżący pomiędzy ulicami Łaską a Srebrną. W otoczeniu punktu pomiarowego znajdowała się zabudowa mieszkalno-usługowa.

- pomiar jednodobowy (ZD 3) – ul. Kościelna, punkt pomiarowy znajdował się na wysokości numeru 44. Badany 300 metrowy odcinek ulicy (pomiędzy ulicami Targową i Dolną) jest kolejnym fragmentem drogi powiatowej nr 4929 E. W otoczeniu punktu znajduje się zabudowa mieszkalno-usługowa.

- pomiar jednodobowy (ZD 4) – ul. Sieradzka na wysokości numeru 38 na parkingu. Ulica ta, podobnie jak ulice Łaska i Kościelna, stanowi kolejny fragment przebiegu przez Zduńską Wolę drogi powiatowej nr 4929 E. Pomiarami został objęty odcinek ulicy o długości 300 metrów z zabudową mieszkaniowo-usługową od ulicy Wileńskiej do Placu Wolności.

Obszar III – Łęczycza

- pomiar jednodobowy (ŁE 1) – ul. Kilińskiego na wysokości numeru 8 w otoczeniu zabudowy mieszkalno-usługowej. Badaniami objęto odcinek ulicy o długości około 400 metrów od ulicy Sienkiewicza do Jana Pawła II. Mikrofon znajdował się w odległości 1,5 m od krawędzi jezdni na wysokości 2 m n.p.t. w świetle zamkniętego okna.

- pomiar jednodobowy (ŁE 2) – ul. Jana Pawła przy numerze 7 w otoczeniu zabudowy mieszkaniowej z usługami. Ulica Jana Pawła II stanowi fragment drogi wojewódzkiej nr 703, badaniami został objęty fragment ulicy o długości 400 metrów leżący pomiędzy ulicami Kilińskiego a Belwederską. Mikrofon znajdował się w odległości 2 m od krawędzi jezdni na wysokości 4 m n.p.t.

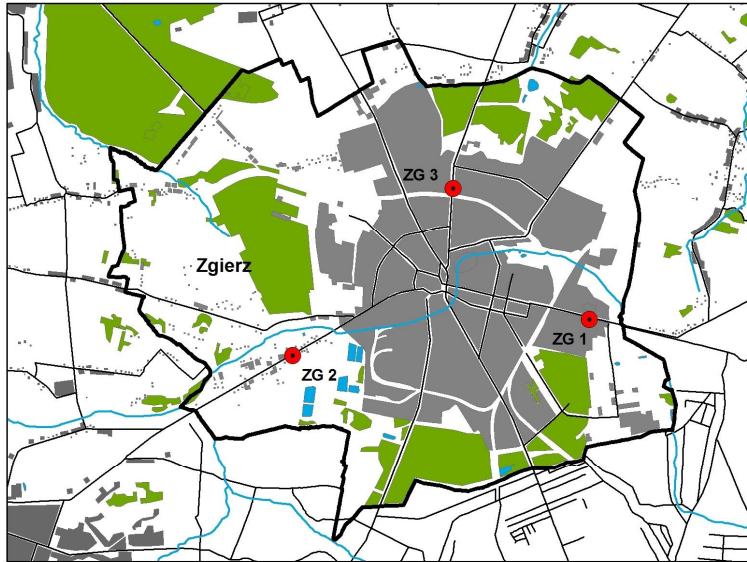
- pomiar jednodobowy (ŁE 3) – ul. Kaliska na wysokości cmentarza. Wzdłuż ulicy znajduje się luźna zabudowa jednorodzinna. Pomiarami objęto odcinek ulicy o długości 500 metrów leżący pomiędzy ulicą Jana Pawła II a linią kolejową. Mikrofon znajdował się w odległości 2,5 m od krawędzi jezdni na wysokości 4 m n.p.t.

Tabela 1

Oznaczenie punktu	Rejon badań	Współrzędne geograficzne	Data pomiaru	Wskaźnik poziomu dźwięku	Wynik	Przekroczenie	Typ drogi
ZG 1	Zgierz, ul. Długa 116	19°26'15,9"E 51°51'4,9"N	6/7.06.2011 – 30.09/1.10.2011 7 pomiarów dobowych	L _{DWN}	71	11	krajowa nr 71
				L _N	62,1	12,1	
ZG 2	Zgierz, ul. Aleksandrowska	19°22'19,9"E 51°50'48,2"N	24/25.10.2011	L _{AeqD}	68,8	8,8	krajowa nr 71
				L _{AeqN}	61,3	11,3	
ZG 3	Zgierz, ul. Piątkowska	19°24'28,0"E 51°52'9,8"N	27/28.10.2011	L _{AeqD}	70,1	10,1	wojewódzka nr 702
				L _{AeqN}	65,3	15,3	
ZD 1	Zduńska Wola, ul. Łaska	18°56'23,0"E 51°35'58,0"N	12/13.05.2011 – 29/30.09.2011 8 pomiarów dobowych	L _{DWN}	67,2	7,2	powiatowa nr 4929 E
				L _N	57,8	7,8	
ZD 2	Zduńska Wola, ul. Kilińskiego	18°56'39,1"E 51°35'57,5"N	1/2.09.2011	L _{AeqD}	60,1	0,1	miejska
				L _{AeqN}	56,4	6,4	
ZD 3	Zduńska Wola, ul. Kościelna 44	18°55'49,4"E 51°35'48,6"N	29/30.09.2011	L _{AeqD}	64,5	4,5	powiatowa nr 4929 E
				L _{AeqN}	53,1	3,1	
ZD 4	Zduńska Wola, ul. Sieradzka 38	18°55'34,7"E 51°36'18,0"N	27/28.09.2011	L _{AeqD}	62,8	2,8	powiatowa nr 4929 E
				L _{AeqN}	51,8	1,8	
ŁE 1	Łęczycza, ul. Kilińskiego 8	19°11'55,2"E 52°3'31,2"N	28/29.06.2011	L _{AeqD}	62,7	2,7	miejska
				L _{AeqN}	51,4	1,4	
ŁE 2	Łęczycza, ul. Jana Pawła II 7	19°11'16,1"E 52°3'25,1"N	5/6.09.2011	L _{AeqD}	64,2	4,2	wojewódzka nr 703
				L _{AeqN}	59,7	9,7	
ŁE 3	Łęczycza, ul. Kaliska	19°11'57,6"E 52°3'39,0"N	13/14.07.2011	L _{AeqD}	67,0	7,0	miejska
				L _{AeqN}	60,6	10,6	

Mapa 1

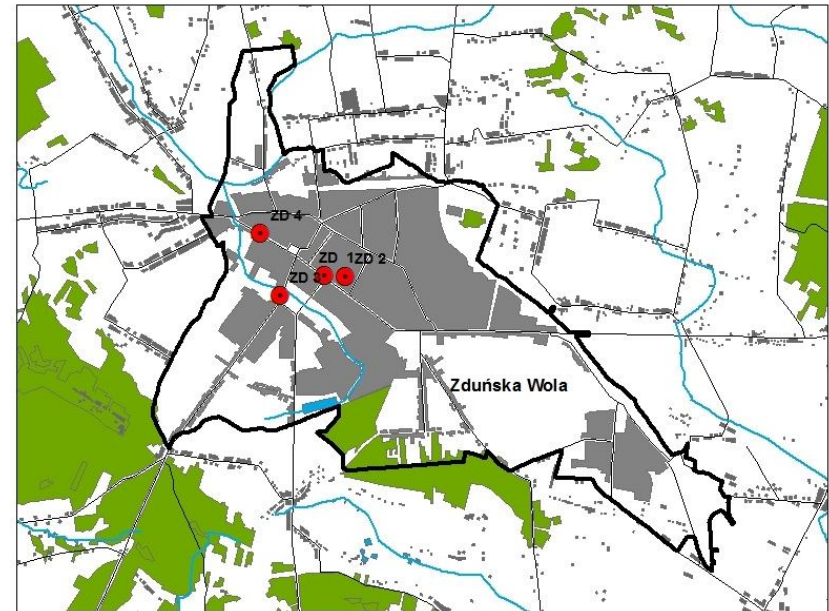
Lokalizacja punktów pomiaru hałasu w Zgierzu



- Punkty pomiaru hałasu
- granica miasta
- drogi
- rzeki
- zabudowa
- lasy

Mapa 2

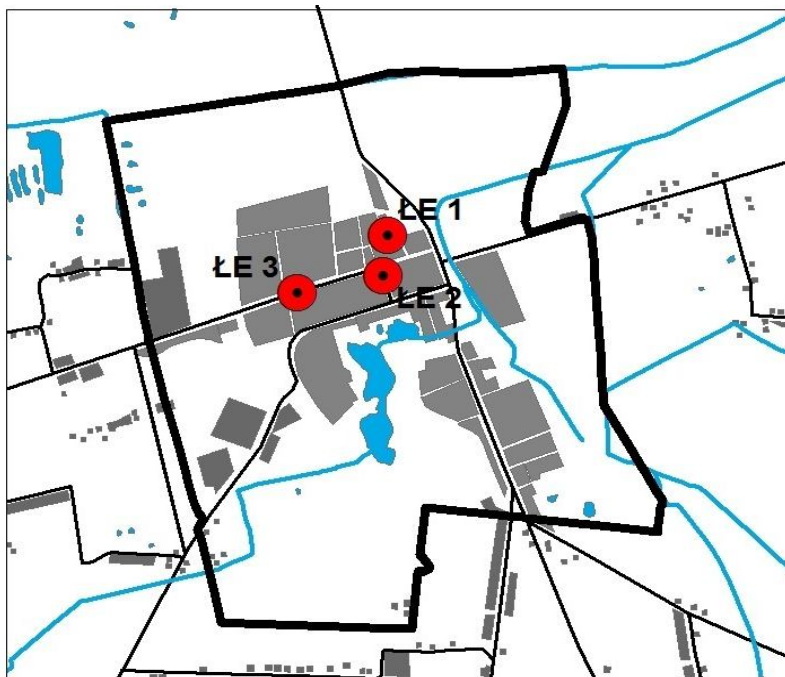
Lokalizacja punktów pomiaru hałasu w Zduńskiej Woli.



- Punkty pomiaru hałasu
- granica miasta
- drogi
- rzeki
- zabudowa
- lasy

Mapa 3

Lokalizacja punktów pomiaru hałasu w Łęczycy.





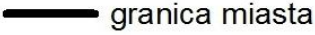

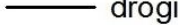

- | | |
|---|--|
|  Punkty pomiaru hałasu |  rzeki |
|  granica miasta |  zabudowa |
|  drogi |  lasy |

Tabela 2

Wyniki pomiarów hałasu oraz natężenie ruchu w Zgierzu przy ul. Długiej (ZG 1):

L.p.	Data pomiaru	Zmierzone poziomy hałasu			Pora doby	Natężenie ruchu		
		L _{AeqD16}	L _{AeqW}	L _{AeqN}		lekkie	ciężkie	razem
		[dB]				[poj./h]		
1	06/07.06.2011	66,6	65,1	61,8	dzień	834	97	931
					noc	56	14	70
2	10/11.06.2011	66,6	66,3	60,0	dzień	873	60	933
					noc	61	8	69
3	15/16.06.2011	66,4	65,0	59,9	dzień	929	106	1035
					noc	59	12	72
4	4/5.08.2011	68,1	67,1	64,5	dzień	922	141	1063
					noc	61	20	81
5	21/22.09.2011	68,2	66,5	61	dzień	898	130	1028
					noc	54	21	75
6	28/29.09.2011	69,1	67,8	61,9	dzień	931	170	1101
					noc	51	19	70
7	30.09/1.10.2011	68	65,9	63,6	dzień	751	86	837
					noc	60	15	75

Rysunek 1

Udziały ilości samochodów lekkich i ciężkich w strumieniu pojazdów w punkcie ZG 1 – Zgierz, ul. Długa.

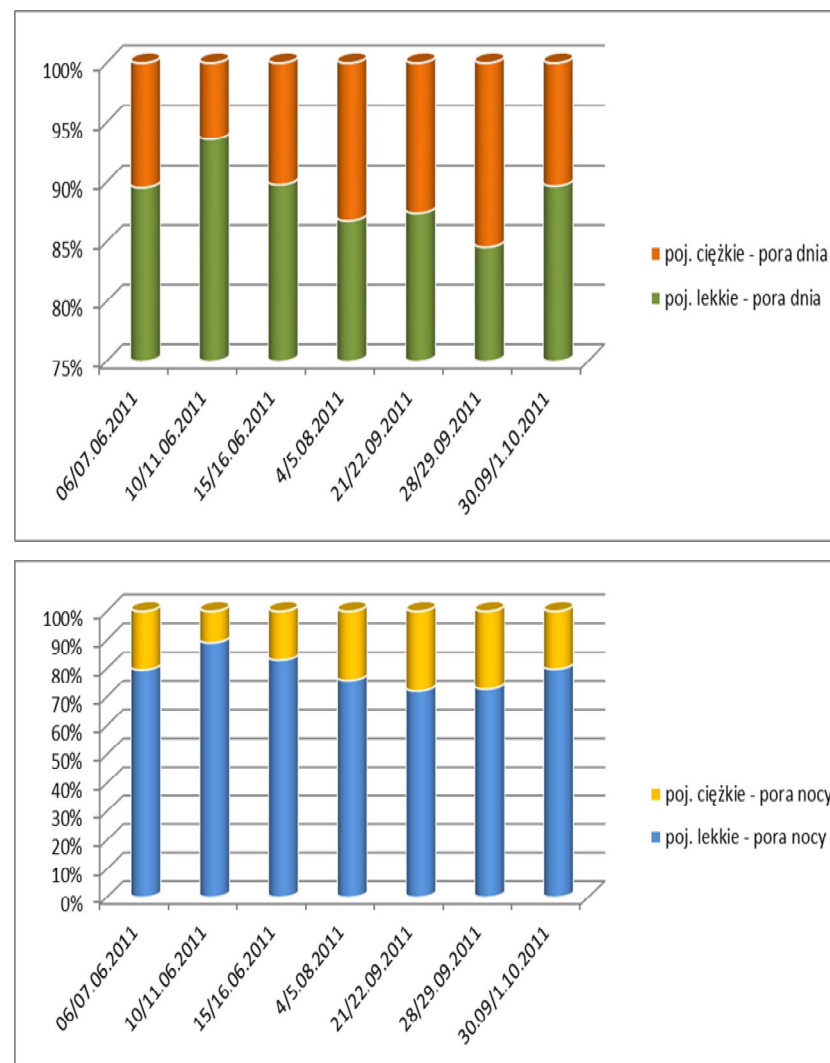


Tabela 3

Wyniki pomiarów hałasu oraz natężenia ruchu przy ulicy Łaskiej w Zduńskiej Woli.

L.p.	Data pomiaru	Zmierzone poziomy hałasu			Pora doby	Natężenie ruchu		
		L _{AeqD16}	L _{AeqW}	L _{AeqN}		lekkie	ciężkie	razem
		[dB]				[poj./h]		
1	12/13.05.2011	65,6	66	59,1	dzień	806	44	850
					noc	153	11	164
2	04/05.06.2011	62,9	62,8	57,4	dzień	656	18	674
					noc	166	2	168
3	16/17.06.2011	64,3	65	57,3	dzień	620	49	669
					noc	96	8	104
4	18/19.08.2011	65,4	66,5	57	dzień	903	52	955
					noc	141	9	150
5	03/04.09.2011	64,6	65,3	55,8	dzień	953	17	970
					noc	231	3	234
6	10/11.09.2011	65,4	64,2	57,4	dzień	799	33	832
					noc	156	4	160
7	10/11.09.2011	65,8	64,8	58,9	dzień	922	42	964
					noc	136	11	147
8	29/30.09.2011	65,4	64,2	58,6	dzień	930	62	992
					noc	133	5	138

Rysunek 2

Udziały ilości samochodów lekkich i ciężkich w strumieniu pojazdów w punkcie ZD 1 – Zduńska Wola, ul. Łaska.

